

LÜSQT OFF

THINKING ABOUT THE FUTURE

MANUAL DE USUARIO

SOPLADOR ASPIRADOR ELECTRICO

SPL2400-8





Origen y procedencia: China

Importa y distribuye: Lüsqttoff Argentina S.A.

Importador N°30-71207115-6

Belgrano 1068, Ramos Mejía (C.P.: 1704)

Buenos Aires, Argentina



¡Seguimos en contacto!

Conocé nuestros lanzamientos,
novedades y más información
en nuestras redes

-  Lusqttoff
-  @lusqttoff
-  @lusqttoff
-  @lusqttoff
-  Lusqttoff Argentina

Instrucciones generales de Seguridad

Operación segura

Preparación

Instrucciones de operación

Funcionamiento del soplador

Garantía

INSTRUCCIONES GENERALES DE SEGURIDAD

Antes de intentar operar esta máquina, es importante que lea, comprenda y siga estas instrucciones con mucho cuidado. Están diseñados para su seguridad y la de los demás, lo que garantiza una vida útil prolongada y sin problemas de su máquina.

Entrenamiento

- Lea atentamente las instrucciones. Familiarícese con los controles y el uso adecuado del aparato.
- Nunca permita que los niños usen el aparato.
- Nunca permita que personas no familiarizadas con estas instrucciones usen el aparato. Las regulaciones locales pueden restringir la edad del operador.
- Nunca opere el aparato mientras haya personas, especialmente niños o mascotas cerca.
- El operador o usuario es responsable de los accidentes o riesgos que ocurran a otras personas o su propiedad.

Preparación

- Mientras opera el aparato, use siempre calzado pesado y pantalones largos.
- No use ropa suelta o joyas que puedan introducirse en la entrada de aire. Mantenga el cabello largo alejado de las entradas de aire.
- Use gafas protectoras mientras opera.
- Para evitar la irritación por polvo, se recomienda el uso de una máscara facial.
- Antes de usar, revise el suministro y el cable de extensión en busca de signos de daños y envejecimiento. No utilice el aparato si el cable está dañado o desgastado.
- Nunca opere el aparato con protectores o protectores defectuosos, o sin dispositivos de seguridad, por ejemplo, el recolector de desechos en su lugar.

Operación

- Dirija siempre el cable hacia la parte posterior, lejos del aparato.
- Si un cable se daña durante el uso, desconecte el cable de alimentación de la red eléctrica inmediatamente. **NO TOQUE EL CABLE ANTES DE DESCONECTAR EL SUMINISTRO.**
- Si el cable de alimentación está dañado, debe ser reemplazado por el fabricante, su agente de servicio o personas calificadas de manera similar para evitar riesgos. Cuando utilice un cable de extensión, no deberá ser más ligero que H05VV-F 2x0.75mm2).
- No transporte el aparato por el cable.
- Desconecte el aparato de la red eléctrica.
- Siempre que salgas de la máquina;
- Antes de despejar un bloqueo;
- Antes de revisar, limpiar o trabajar en el aparato;
- Si el aparato comienza a vibrar de manera anormal.
- Utilice el aparato solo a la luz del día o con buena luz artificial.
- No se extralimite y mantenga el equilibrio en todo momento.
- Asegúrese siempre de pisar las pendientes.
- Camina, nunca corras.
- Mantenga todas las entradas de aire de refrigeración libres de residuos.
- Nunca sople los escombros en la dirección de los espectadores.

Mantenimiento y almacenaje

- Mantenga todas las tuercas, pernos y tornillos apretados para asegurarse de que el aparato esté en condiciones de trabajo seguras.
- Revise el recolector de escombros con frecuencia en busca de desgaste o deterioro.
- Reemplace las piezas desgastadas o dañadas.
- Utilice solo piezas de repuesto y accesorios originales.
- Almacene el aparato solo en un lugar seco.

OPERACIÓN SEGURA

Conoce tu herramienta eléctrica

Es importante que lea y comprenda su manual de instrucciones y cualquier etiqueta adherida a la herramienta eléctrica. Conozca sus aplicaciones, así como sus limitaciones y los riesgos potenciales asociados con esta herramienta eléctrica.

Área de trabajo

Los bancos desordenados y las áreas de trabajo provocan accidentes. Los bancos de trabajo deben mantenerse ordenados. Los pisos deben mantenerse limpios y libres de basura. Se debe tener especial cuidado cuando el piso esté resbaladizo debido al aserrín o cera.

Ambiente de trabajo

No exponga sus herramientas eléctricas a la lluvia, ni las use en lugares húmedos o mojados. Mantenga el área de trabajo bien iluminada. No utilice herramientas eléctricas en áreas donde exista riesgo de explosión o incendio por materiales combustibles, líquidos inflamables, pintura, barniz, gasolina, etc. Gases inflamables y polvo de naturaleza explosiva, como precaución se recomienda consultar a un experto en un extintor de incendios adecuado y su uso.

Protección contra descargas eléctricas

Evite el contacto del cuerpo con una superficie conectada a tierra (p. Ej., Tuberías, radiadores, cocinas y refrigeradores).

Cuidado con los niños y las mascotas

Los niños y las mascotas deben mantenerse fuera del área de trabajo. No se debe permitir que los niños toquen ni operen maquinaria o cables de extensión táctil. Todas las herramientas eléctricas deben mantenerse fuera del alcance de los niños, preferiblemente almacenadas o encerradas en un gabinete o habitación segura cuando no estén en uso.

No fuerce la herramienta eléctrica

La herramienta eléctrica hará un trabajo mejor y más seguro y le brindará un servicio mucho mejor si se usa a la velocidad para la que fue diseñada.

Usa la herramienta adecuada

Seleccione la herramienta adecuada para el trabajo. No utilice herramientas para un trabajo para el que no fue diseñado. No fuerce una herramienta pequeña para hacer el trabajo de una herramienta de servicio pesado. No utilice herramientas para fines no previstos; por ejemplo, no use una sierra circular para cortar ramas o troncos de árboles.

Seguridad personal

- **Ropa:** No use ropa suelta o joyas que puedan quedar atrapadas en la maquinaria en movimiento.
- **Cabello:** El cabello largo debe estar recogido en una cubierta protectora.
- **Protección para los ojos:** el uso de gafas de seguridad es un requisito obligatorio (las gafas normales no son suficientes para la protección ocular). Las gafas graduadas no tienen lentes de seguridad.
- **Protección para los oídos:** se recomienda la protección auditiva durante los períodos de operación prolongada.
- **Calzado:** cuando existe el riesgo de que un objeto pesado dañe los pies o existe el riesgo de resbalar en pisos mojados o resbaladizos, se debe usar calzado de seguridad antideslizante adecuado.
- **Protección para la cabeza:** cuando exista riesgo de caída de objetos o de golpearse la cabeza con obstrucciones sobresalientes o de bajo nivel, se debe usar un casco.
- **Protección respiratoria:** cuando la operación de mecanizado crea polvo, use una máscara antipolvo. Al mecanizar concreto, tableros de fibra artificial, especialmente MDF (tablero de fibra de densidad media), la resina utilizada en estos materiales puede ser peligrosa para su salud. Use una máscara facial aprobada con filtro reemplazable.

Equipos de extracción de polvo

Si la máquina está equipada con instalaciones de extracción y recolección de polvo, asegúrese de que estén correctamente conectadas y utilizadas.

No maltrate el cable de alimentación

Nunca tire ni tire del cable de alimentación para desconectarlo de la toma de corriente. Nunca transporte su herramienta eléctrica por su cable de alimentación. Mantenga el cable de alimentación alejado del calor, aceite, solventes y bordes afilados. Si el cable de alimentación se daña, reemplácelo por un centro de servicio autorizado.

Asegure la pieza de trabajo

Siempre que sea posible, asegure la pieza de trabajo con abrazaderas o un tornillo de banco. Es más seguro que usar la mano y deja ambas manos libres para controlar la herramienta eléctrica.

No sobrepasar

No se exceda, mantenga una posición adecuada y mantenga el equilibrio en todo momento.

Mantenga las herramientas con cuidado

Mantenga las herramientas de corte afiladas y limpias para un rendimiento mejor y más seguro.

Siga las instrucciones para lubricar y cambiar accesorios.

Verifique periódicamente el cable de alimentación de la herramienta y, si está dañado, sustitúyalo por un centro de servicio autorizado.

Inspeccione los cables de extensión periódicamente y si están dañados reemplácelos.

Mantenga los mangos secos, limpios y libres de aceite y grasa.

Asegúrese de que las ranuras de ventilación se mantengan limpias y libres de polvo en todo momento. Las ranuras de ventilación bloqueadas pueden causar sobrecalentamiento y daños al motor.

Desconecte las herramientas eléctricas

Asegúrese de que las herramientas eléctricas estén desconectadas de la red eléctrica cuando no estén en uso, antes de reparar, lubricar o hacer ajustes y al cambiar accesorios como cuchillas, brocas y cortadores.

Eliminar llaves de ajuste y llaves

Acostúmbrase a comprobar siempre que las llaves y las llaves de ajuste se retiran de la herramienta eléctrica antes de encenderla.

Evite arranques involuntarios

Asegúrese de que el interruptor esté en la posición de APAGADO antes de enchufar la herramienta eléctrica en la fuente de alimentación.

Cables de extensión y carretes

El aparato debe ser alimentado a través de un dispositivo de corriente residual (RCD) con una corriente de disparo de no más de 30 mA.

NO use 2 carretes de cables de extensión de núcleo en herramientas eléctricas con una ruta a tierra. Utilice siempre un cable de extensión de 3 núcleos o un carrete con el núcleo de tierra conectado a tierra.

Cuando la herramienta eléctrica se vaya a usar en exteriores, use solo cables de extensión destinados para uso en exteriores y estén marcados de esta manera.

Desenrolle siempre los cables de extensión por completo.

Para cables de extensión de hasta 15 metros, use una sección transversal de cable de 2.5 mm².

Para cables de extensión de más de 15 metros pero menos de 40 metros, use una sección transversal de cable de 2.5 mm².

Siempre reemplace un cable de extensión dañado antes de usarlo.

Proteja su cable de extensión de objetos afilados, calor excesivo y lugares húmedos o mojados.

Manténgase alerta

Mire lo que está haciendo, use el sentido común y no opere el poder herramienta cuando está cansado, si toma medicamentos que causan somnolencia, cuando ha consumido alcohol o ha tomado drogas.

Verifique las piezas dañadas

Antes de usar las herramientas eléctricas, debe comprobarse cuidadosamente para determinar si funcionará correctamente y realizará la función prevista.

Verifique la alineación correcta de las piezas móviles asegurándose de que no se unan.

Verifique si hay piezas rotas o faltantes y haga que las reemplacen o reparen en un centro de servicio autorizado. Si la herramienta eléctrica requiere montaje, asegúrese de que esté bien sujeta a un banco de trabajo adecuado. Verifique cualquier otra condición que pueda afectar el funcionamiento de la herramienta eléctrica.

Un protector o cualquier otra parte de la herramienta eléctrica que esté dañada debe ser reparada o reemplazada adecuadamente por un centro de servicio autorizado a menos que se indique lo contrario en este manual de instrucciones.

Cualquier interruptor que no funcione correctamente debe ser reemplazado por un centro de servicio autorizado.

No use la herramienta eléctrica si el interruptor de ENCENDIDO / APAGADO no enciende ni apaga la herramienta.



Advertencia

No intente modificar la herramienta eléctrica de ninguna manera. El uso de cualquier accesorio o accesorio que no sea el recomendado en este manual de instrucciones podría dañar la herramienta eléctrica y lesionar al operador. Haga reparar su herramienta eléctrica por una persona calificada. Esta herramienta eléctrica cumple con los estándares nacionales e internacionales y los requisitos de seguridad. Las reparaciones solo deben ser realizadas por personas calificadas y utilizando repuestos originales. De lo contrario, puede provocar un peligro considerable para el usuario.

Proteger muebles

Si usa la herramienta eléctrica dentro de su casa, proteja los muebles y pisos con una capa de polvo adecuada.

Precauciones contra incendios

Al usar ciertas herramientas eléctricas dentro de su casa o taller, se deben observar precauciones generales contra incendios. Como medida de precaución, se recomienda consultar a un experto para obtener y utilizar un extintor de incendios adecuado.

Número de modelo	HYB306R0
Tensión nominal (V)	230-240V ~ 50Hz
Potencia nominal (W)	3300W
Velocidad sin carga (min-1)	14000 rpm
Velocidad del viento (km/ h)	270km/h
Relación de mulching	10: 1
Capacidad de la bolsa de recogida (l)	45
Nivel de presión sonora dB (A)	(dB) A
Nivel de potencia acústica dB (A)	(dB) A
Vibración (m / s ²)	m / s ²
Peso neto / kg)	2.80 (kg)
peso bruto (kg)	3.30 (kg)



Advertencia

Nunca permita que niños o personas que no hayan leído y entendido estas instrucciones usen el aspirador. No utilice el aspirador por vacío para ningún otro propósito que no sea el descrito en estas instrucciones.

Estudie las barras de advertencia de la máquina y reemplace las barras de advertencia dañadas o ilegibles. Lea estas instrucciones cuidadosamente. Descubra lo que hacen los controles y aprenda a usar la máquina de manera correcta y segura. El usuario es responsable de cualquier accidente que le ocurra a otras personas o su propiedad.

Preparación

Siempre use ropa adecuada, guantes y zapatos resistentes. Se recomienda el uso de gafas de seguridad aprobadas.

Antes de usar su soplador de vacío, inspeccione siempre visualmente para ver si las piezas no están desgastadas o dañadas. Reemplace las piezas desgastadas o dañadas. Siempre inspeccione el aislamiento en el cable de alimentación y cualquier cable de extensión que se utilizará, para cortes y abrasiones y la condición de los conectores. Cualquier cable que esté cortado o desgastado y los conectores dañados deben reemplazarse antes de usar el aspirador.

Siempre verifique que no quede material en el aspirador antes de comenzar. Esto puede ser peligroso.

Compruebe siempre el funcionamiento del dispositivo de corriente residual (RCD).
Utilice solo piezas de repuesto, recomendadas para este producto.
Tenga cuidado al realizar cualquier reparación o ajuste.
Un soplador de vacío que ha sido modificado o está incompleto es peligroso y no debería intentar hacer funcionar.

Usando su aspirador

Siempre revise el área a trabajar, en busca de cables y otros desechos, etc., que puedan causar daños al soplador de vacío y lesiones al operador.
Nunca alimente objetos duros como piedras, botellas, latas o piezas de metal en el aspirador. Pueden causar daños a la máquina y posiblemente lesiones al operador y a los transeúntes.
Nunca use la máquina si hay personas, especialmente niños o animales cerca.
Nunca permita que ninguna persona que no esté familiarizada con estas instrucciones opere esta máquina.
Evite operar el aspirador en condiciones húmedas, siempre que sea posible.
Sepa cómo detener el aspirador rápido en caso de emergencia.
Nunca opere el aspirador si alguno de los protectores está dañado, mal colocado o falta.
Asegúrese de haber adoptado una posición de operación segura antes de usar el aspirador.
Asegúrese de que todas las tuercas y tornillos estén seguros antes de encender el aspirador.
Utilice el aspirador solo en entornos secos, nunca al aire libre bajo la lluvia.
No utilice el soplador de vacío si tiene un dispositivo de seguridad defectuoso o si falta un protector.
Se debe tener especial cuidado al limpiar. Esto solo debe hacerse con el aspirador apagado y desconectado de la red eléctrica para evitar lesiones.
Asegúrese de que el cable y cualquier cable de extensión utilizado estén revisados por daños y estén enrollados correctamente sin torceduras

Retire el enchufe de la red eléctrica:

Antes de dejar el Soplador de Vacío desatendido por un período;
Antes de eliminar cualquier bloqueo;
Antes de verificar, limpiar o realizar cualquier trabajo.
Si se introduce accidentalmente un cuerpo extraño u otros desechos en el aspirador, deténgalo de inmediato y no utilice el aspirador hasta que haya sido revisado y esté seguro de que todo el aspirador está en condiciones seguras de funcionamiento. .
Si el aspirador hace un ruido inusual o comienza a vibrar anormalmente, **DETÉNGASE** inmediatamente, desconecte el enchufe de la red eléctrica e investigue la causa. La vibración excesiva puede causar daños al aspirador y lesiones al operador.

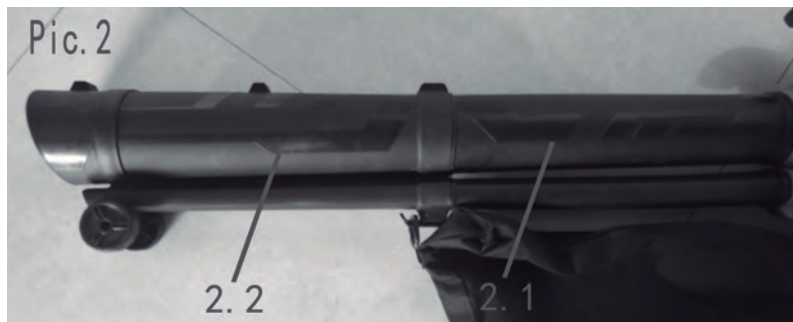
INSTRUCCIONES DE OPERACIÓN

Componentes y controles (Imagen 1)
1. Tubo delantero
2. Tubo de succión trasero
3. Asa adicional
4. Interruptor de encendido / apagado
5. Bolsa de recogida
6. Interruptor selector para soplador / aspiradora
7. Rueda de guía
8. Correa de hombro
9. Cable de alimentación
10. Tubo de soplado trasero



Advertencia

El aspirador no debe utilizarse ni encenderse hasta que esté completamente ensamblado.



Armado (Imagen 2)

Inserte el tubo de succión / soplador intermedio (Imagen 2) (2.1) en el cuerpo del soplador de vacío, asegurándose de que esté ajustado correctamente y empujado completamente a casa y seguro con los dos tornillos provistos. Coloque el tubo del ventilador aspirador con ruedas en el tubo del ventilador aspirador intermedio (Imagen 2) (2.2). Asegúrese de que esté instalado correctamente y empujado completamente a casa.



Pic3.1



Pic3.2

Fijación de las ruedas (Imagen 3)

Pase el tornillo de la rueda a través del pequeño orificio delantero (Imagen 3.1), apriete la tuerca de la rueda hasta que las ruedas estén completamente instaladas (Imagen 3.2).



Pic.4.1



Pic.4.2

Colocación del mango ajustable (Imagen 4)

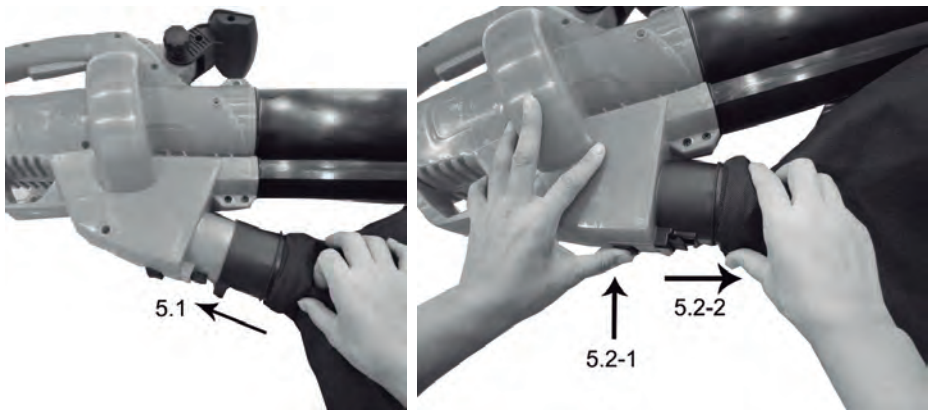
Inserte la manija ajustable en el cuerpo del soplador de vacío (Fig. 4.1), ajuste la manija a su medida, apriete el tornillo de la perilla (hasta que la manija quede completamente apretada (Fig. 4.2)

Colocación de la bolsa de recogida de residuos (imagen 5)

Antes de colocar la bolsa de recolección de desechos, asegúrese de que la palanca selectora de vacío / soplado funcione sin problemas y que no esté obstruida por desechos del uso anterior.

Localice la bolsa de recolección de desechos y doble la abertura con la conexión del adaptador insertada en el orificio de la abertura de descarga (Imagen 5) (5.1 / 5.2 / 5.3 / 5.4). Fije la parte delantera de la bolsa de recolección de desechos a la parte inferior del tubo del soplador de succión con el clip que se encuentra en la bolsa de recolección de desechos.

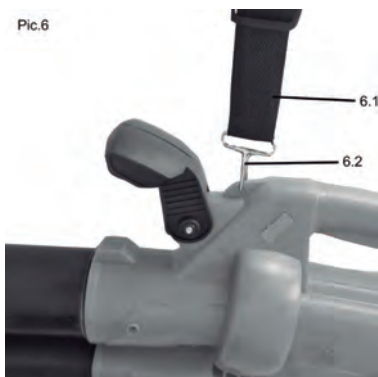
Imagen 5



Colocación del arnés de hombro (Imagen 6)

El soplador de vacío está provisto de un arnés de hombro (Imagen 6) (6.1) que está unido a la parte superior del cuerpo principal del ventilador de vacío como se muestra (Imagen 6) (6.2). El arnés de hombro se proporciona para reducir la fatiga y ayudar a la comodidad al usar el soplador de vacío y se puede usar en una posición que se adapte al operador.

Pic.6



Antes de empezar

Antes de arrancar el soplador de vacío, conéctelo a la red eléctrica a través del (RCD) y enciéndalo. Compruebe que el (RCD) funciona correctamente.

Arranque del soplador de vacío (foto 7)

Para arrancar el soplador de vacío asegúrese de que el tubo de succión / soplador intermedio esté colocado correctamente.

¡Advertencia! Antes de seleccionar la función Vacío o Soplar, asegúrese de que la palanca selectora funcione sin problemas y que no esté obstruida por desechos del uso anterior. Seleccione la función Vacío o Soplado con la palanca selectora en el costado de la máquina (Imagen 7) (7.1) y presione el interruptor de Encendido / Apagado para encender la máquina (Imagen 8) (8.1).



Detener el soplador de vacío

Para detener el soplador de vacío simplemente soltando el interruptor de encendido / apagado (Imagen 8) (8.1).

Usando el soplador de vacío

No intente recoger escombros mojados, permita que las hojas caídas, etc., se sequen antes de usar el soplador de vacío. El soplador de vacío se puede usar para soplar escombros de patios, caminos, entradas, céspedes, arbustos y bordes. También recogerá hojas, papel, ramitas pequeñas y virutas de madera. Cuando se usa el soplador de vacío en modo de vacío, los desechos se succionan por el tubo de succión antes de ser expulsados a la bolsa de recolección de desechos, ya que los desechos pasan a través del ventilador de succión y se trituran parcialmente. Los desechos orgánicos triturados son ideales para usar como mantillo alrededor de las plantas. ¡Advertencia! Cualquier objeto duro, como piedras, latas de vidrio, etc., dañará el ventilador de succión.



IMPORTANTE

No utilice el soplador de vacío para aspirar agua o residuos muy húmedos.
Nunca opere el soplador de vacío sin la bolsa de recolección de residuos instalada.

FUNCIONAMIENTO DEL SOPLADOR

Modo soplador

Inspeccione el área a trabajar antes de comenzar. Retire cualquier objeto o escombros que

podría arrojar, atascarse o enredarse en el soplador de vacío.

Seleccione la función de soplado con la palanca selectora en el costado de la máquina y enciéndala. Con el soplador de vacío apoyado sobre sus ruedas, mueva el soplador de vacío hacia adelante dirigiendo la boquilla hacia los escombros que se limpiarán.

Alternativamente, sostenga la boquilla justo por encima del suelo y gire la máquina de lado a lado, moviéndose hacia adelante y dirigiendo la boquilla hacia los escombros a limpiar. Sopla los escombros en un montón conveniente y luego usa la función de vacío para recoger los escombros.

Modo de vacío

Inspeccione el área a trabajar antes de comenzar. Retire cualquier objeto o residuo que pueda arrojarse, atascarse o enredarse en el soplador de vacío. Seleccione la función de vacío con la palanca selectora en el costado de la máquina y enciéndala. Con el soplador de vacío apoyado sobre sus ruedas, mueva el soplador de vacío hacia adelante dirigiendo la boquilla hacia los escombros que se recogerán. Alternativamente, con el soplador de vacío sostenido justo por encima del suelo, balancee la máquina de lado a lado, avanzando y dirigiendo la boquilla hacia los escombros que se recogerán. No fuerce la boquilla dentro de los desechos, ya que esto bloqueará el tubo de succión y reducirá la eficiencia de la máquina.

Los materiales orgánicos como las hojas contienen una gran cantidad de agua que puede hacer que se adhieran al interior del tubo de succión. Para reducir la adherencia, el material debe dejarse secar durante unos días.

LIMPIEZA Y ALMACENAMIENTO

Asegúrese de que todas las tuercas, pernos y tornillos estén apretados y que los protectores estén colocados correctamente.

Todas las piezas dañadas y desgastadas deben reemplazarse para mantener el soplador de vacío en condiciones de trabajo seguras.

Nunca deje material en el soplador de vacío o en la bolsa de recolección de residuos. Esto podría ser peligroso al encender el soplador de vacío.

Después del uso, el soplador de vacío debe limpiarse a fondo.

Asegúrese de que el aspirador esté apagado y desconectado de la red eléctrica. Retire y vacíe la bolsa de recolección de residuos. Asegúrese de que la palanca selectora de vacío / soplado funcione suavemente y que no esté obstruida por escombros. Cepille cualquier residuo suelto alrededor del ventilador y dentro del tubo de succión / soplador. No use ningún tipo de solvente de limpieza en las partes plásticas del soplador de vacío.

EXPLICACIÓN DE LOS SÍMBOLOS DE ADVERTENCIA:



Lea el manual de instrucciones antes de usar el aparato.



Existe el riesgo de que el aparato arroje piedras y otros objetos. Mantenga a otras personas y animales domésticos a una distancia segura.



Mantenga siempre el cable alejado de fuentes de calor, aceites o bordes afilados. Retire el enchufe de la red eléctrica inmediatamente si el cable está dañado o enredado.



Siempre desconecte la máquina de la red eléctrica antes de limpiar, inspeccionar, reparar o cuando esté dañada o enredada.



No use este producto bajo la lluvia o dejar al aire libre mientras llueve.



Use protección para los ojos y los oídos.

GARANTÍA

LUSQTOFF garantiza este producto por el término de **2 (dos) años**, contados a partir de la fecha de la compra, asentada en la factura que deberá preservar ante cualquier reclamo o reparación ante el Servicio Técnico Oficial.

PRESCRIPCIONES DE LA GARANTÍA

1. Los productos marca LUSQTOFF están garantizadas contra eventuales defectos de fabricación debidamente comprobados.
2. Dentro del período de garantía de las piezas o componentes que se compruebe, a juicio exclusivo de nuestros técnicos, que presenten defectos de fabricación, serán reparados o sustituidos en forma gratuita por los Servicios Técnicos Oficiales con la presentación de la factura de compra.
3. Para efectivizar el cumplimiento de la garantía, el comprador podrá optar por presentar el producto junto con su factura de compra en cualquiera de nuestros Servicios Técnicos Oficiales especializados en cada producto. Para consultar la lista de service oficiales ingresá a nuestro sitio web: www.lusqtoff.com.ar/service

NO ESTÁN INCLUIDOS EN LA GARANTÍA

Los defectos originados por:

1. Uso inadecuado de la herramienta.
2. Falta de mantenimiento y cuidado del producto.
3. Instalaciones eléctricas deficientes.
4. Conexión de las herramientas en voltajes inadecuados.
5. Desgaste natural de las piezas.
6. Los daños ocasionados por aguas duras o sucias en hidrolavadoras y bombas de agua.
7. Daños por golpes, aplastamiento o abrasión.
8. En los motores nafteros, los daños ocasionados por mezclas incorrectas nafta-aceite en los motores 2T y falta de lubricación en los motores 4T; y en los motores diésel, combustible de mala calidad.

ATENCIÓN

1. Esta garantía caduca automáticamente si la herramienta fue abierta por terceros.
2. Este producto sólo deberá ser utilizado bajo las especificaciones que figuran en el manual de uso de dicho producto. En caso contrario se perderá la garantía del producto.
3. Conserve la factura de compra para futuros reclamos.



¡ESTAMOS EN CONTACTO!

Para consultas, reclamos o asesoramiento envíanos un correo electrónico a: asistenciatecnica@lusqtoff.com.ar

Podés encontrar todos los repuestos de nuestras herramientas en los Servicios Técnicos Oficiales: www.lusqtoff.com.ar/service

¡CAPACITATE CON NOSOTROS!

Sumate a nuestro grupo de Facebook

"Capacitaciones LUSQTOFF"



¡DESCARGÁ CONTENIDO EXCLUSIVO!

COMUNIDAD LUSQTOFF

www.lusqtoff.com.ar/comunidadlusqtoff



   **LUSQTOFF**
WWW.LUSQTOFF.COM.AR